

Naturen+

I Lysets Land



Handlingsplan

For udvikling af helårsturisme i Toppen af Danmark

2009–2012

PIXI-UDGAVE revideret juni 2010



**Revideret handlingsplan for udvikling af
helårsturisme i Toppen af Danmark
2009—2012
PIXI-UDGAVE**

Læs mere på www.lysetsland.dk eller
kontakt Toppen af Danmark for yderligere
information eller komplet handlingsplan
inkl. budgetter.

Toppen af Danmark A/S
Skandiatorv 1, 2. sal
9900 Frederikshavn

Tlf.: 98 42 31 49
Mail: tad@toppenafdanmark.dk

Indholdsfortegnelse

Indledning	3
Toppen af Danmark i dag	4
Vision og mål	6
Organisering	8
Indsatsområder	9



Indledning

Toppen af Danmark har gennem mange år været danskernes foretrukne kystferiedestination, og også norske, svenske og tyske gæster finder i stort tal til Lysets Land, når de holder ferie.

I Hjørring, Frederikshavn og Læsø Kommuner er turisme et vigtigt erhverv, og mange erhvervsdrivende er direkte eller indirekte afhængige af turisterne i deres virksomheder. For at skabe vækst i destinationen fokuseres der i de kommende år på udvikling af helårsturisme. I Toppen af Danmark betyder det, at der er fokus på at skabe rammer, der gør det attraktivt og økonomisk fordelagtigt for turismevirksomhederne at drive virksomhed i området hele året rundt.

I projektets handlingsplan beskrives i alt 14 indsatsområder. Det er den samlede udvikling af det brede turismeprodukt i Toppen af Danmark, der forventes at skabe den ønskede udvikling i destinationen. Udover de beskrevne indsatsområder, er der i udviklingsarbejdet også fokus på kompetenceudvikling i turismevirksomhederne. Der arbejdes tæt sammen med VisitNordjylland om konkrete tiltag på kompetenceudviklingsområdet.



Toppen af Danmark i dag

I 2007 var der ifølge Danmarks Statistik 2,9 mio. registrerede overnatninger i Toppen af Danmark. Dertil kommer overnatninger på hoteller med mindre end 40 senge, campingpladser med mindre end 75 enheder, Bed & Breakfast og bondegårdsferie samt overnatning på time-share hoteller. Alt i alt vurderes disse ikke registrerede overnatningsformer at bidrage med yderligere 350.000 overnatninger. De registrerede overnatninger fordeler sig overordnet set med ca. 1/3 til hver af de tre overnatningsformer: feriehuse, campingpladser og hoteller/feriecentre (mindre andel i lystbådehavne og på vandrerhjem).

Ca. 21 % af disse overnatninger fandt sted i vinterhalvåret.

I 2007 var de besøgende i Toppen af Danmark hovedsagelig danske, tyske, norske og svenske turister. Målgrupperne er i dag fortrinsvis børnefamilier og best agers (50+). Fokus på de nuværende markeder og målgrupper fastholdes fremover, men udviklingen til helårsturisme, hvor udbuddet af turismeoplevelser udvides, lægger op til, at der tænkes i såvel nye markeder og målgrupper, som i differentiering af markeder og målgrupper på årstider og temaer.

I perioden 1. november 2007 til 31. oktober 2008 er der gennemført en gæsteundersøgelse i Toppen af Danmark. Undersøgelsen er gennemført som spørgeskemaundersøgelse. Spørgeskemaerne er uddelt til de overnattende gæster på en lang række overnatningssteder i området og ca. 2.500 personer har udfyldt skemaet. Undersøgelsen kortlægger detaljeret, hvem turisterne i Toppen af Danmark er, hvilke kriterier, der er afgørende, når de vælger destination, hvem de holder ferie sammen med, opholdets varighed med videre. Gæsteundersøgelsens resultater viser, at naturen i området, muligheden for at slappe af og kvaliteten i overnatningen er nogle af de vigtigste parametre for de gæster, der har valgt at besøge Toppen af Danmark.



I 2007 udarbejdede kommunerne i regi af Vendsyssel Udviklingsråd en plan for den ønskede udvikling i kystbyerne i Toppen af Danmark. Kystbyplanen er med til at danne grundlag for det videre arbejde i Naturen+.

”Handlingsplan 2009-2011” for projektet Naturen+ er udarbejdet med afsæt i eksisterende politikker, visioner, strategier og handlingsplaner fra Læsø, Hjørring og Frederikshavn Kommuner, Region Nordjylland, VisitNordjylland, VisitDenmark og Toppen af Danmark.



Vision og mål

Naturen er Toppen af Danmarks styrke og absolutte hovedprodukt. Samtidig er naturen også udfordringen i udviklingen af helårsturisme. Uden for sommersæsonen er naturen ikke nok som selvstændigt turistprodukt. Naturen skal kobles med andre oplevelses- og aktivitets-tilbud, der tager udgangspunkt i lokale værdier.

Idéen til projektet Naturen+ er opstået på den baggrund. Kernen i projektet er – i respekt for og i samarbejde med det eksisterende erhvervsliv – at udvikle nye oplevelser, produkter og nye markedsføringsformer med fokus på at skabe vækst i branchen forår, efterår og vinter.

Mission

Naturen+ skaber rammer for vækst i virksomheder i Toppen af Danmark, og sigter mod at skabe baggrund for øget omsætning, rentabilitet og beskæftigelse.

Vision

Toppen af Danmark vil være Danmarks førende destination for kystferie, hele året.

Turismen i Toppen af Danmark skal skabe udvikling med vækst til følge, både i den enkelte turismevirksomhed og i samfundet generelt.

Turismen i Toppen af Danmark skal bygge på miljømæssig, sociokulturel og økonomisk bæredygtighed.



Mål

Projektets målbare mål er i 2015 (i forhold til 2008) at opnå:

- 30 % flere overnatninger forår, efterår og vinter (10 % flere overnatninger i sommersæsonen)
- 30 % øget omsætning med baggrund i turismen
- 30 % øgning i beskæftigelsen i turismevirksomheder
- 30 % flere oplevelsestilbud i Toppen af Danmark

Turismeerhvervet i Toppen af Danmark er kendetegnet ved de rigtig mange små og mellemstore virksomheder, og mangfoldigheden i udbuddet er i sig selv af stor værdi for det samlede turismeprodukt. I Naturen+ lægges der vægt på at videreudvikle de styrker, der allerede er i området. Derfor arbejdes der med de mange ”**perler på en snor**”, der findes i området.



Et af de primære indsatsområder er oplevelsesudvikling. Det er målet, at der i langt højere grad end i dag skal være **tilgængelige oplevelser året rundt**. Oplevelser udvikles med udgangspunkt i lokale særkender, og bygger på autenticitet, kvalitet og bæredygtighed.

Toppen af Danmarks brand – **Lysets Land** – skal styrkes. Gæsterne skal kunne forstå brandet, når de er i Toppen af Danmark. Lysets Land skal være synligt og brandet tilgodeses i alle udviklingsopgaver.



Tilgængelighed for alle tænkes generelt ind i udviklingen af nye og i opkvalificeringen af eksisterende produkter og infrastruktur. Herudover prioriteres en særlig indsats på området. Det er målet, at Toppen af Danmark bliver Danmarks første tilgængelighedsmærkede feriedestination.

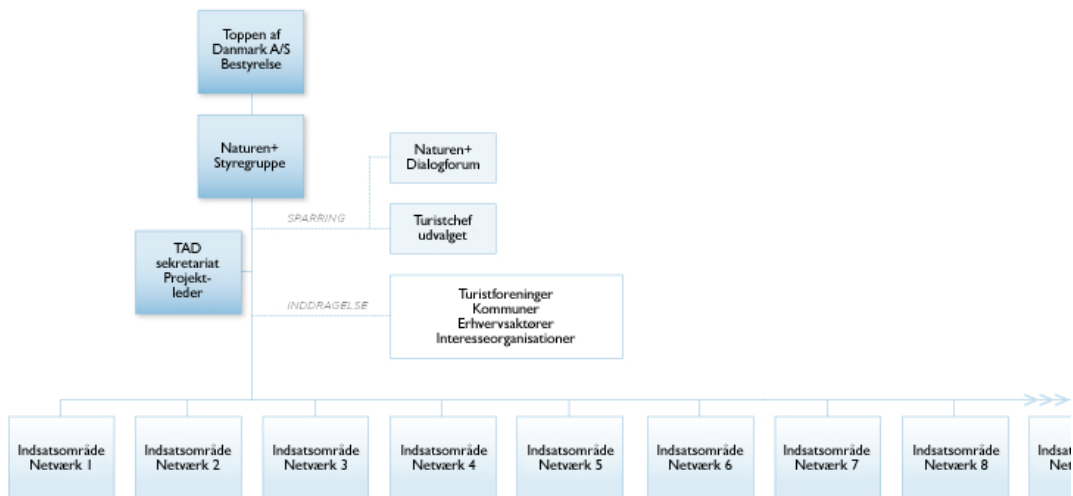
Markedsføringsmæssigt skal der **fokus på de fire årstiders styrker** og de produkter, vi tilbyder i løbet af året. Samtidig skal nye medier og metoder i anvendelse i markedsføringen, og i den forbindelse skal segmenteringen af målgrupper vurderes.



Organisering

Naturen+ er et udviklingsprojekt, som alle aktører i Toppen af Danmark bidrager til. Organiseringen bygger på den stærke samarbejds-kultur, der er styrken i Toppen af Danmark.

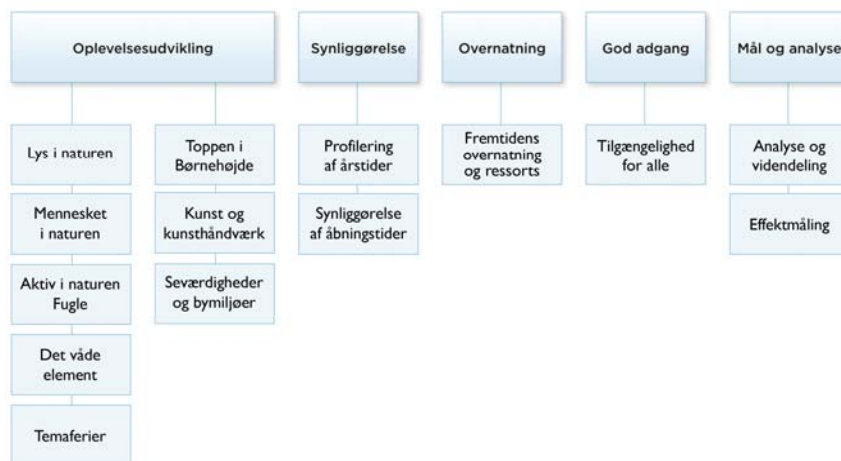
Læsø, Hjørring og Frederikshavn Kommuner er initiativtagere til hel-årsturismeprojektet Naturen+. Projektet afvikles i Destinations-selskabet Toppen af Danmark A/S. Områdets erhvervsaktører, er-hvervsråd, VisitNordjylland, VisitDenmark, Skov- og Naturstyrelsen og en række andre interessenter er vigtige samarbejdspartnere i projek-tet.





Indsatsområder

Projektets handlingsplan er udarbejdet i løbet af efteråret 2008. Med afsæt i de mange idéer, der er blevet fostret siden sommeren 2007, fokuserer handlingsplanen på udvikling inden for fem hovedindsatsområder, som hver indeholder en række mindre indsatser.



Lys i naturen

Netværksarbejde om udvikling af 3 temaarrangementer, oplevelsestilbud samt undersøgelse af muligheder for etablering af samarbejde med virksomheder om fast "lysinventar" og lysfestival.

Mennesket i naturen

Netværksarbejde om udvikling, synliggørelse og kvalitetssikring af ruter og stier. Udvikling af aktive oplevelsestilbud samt undersøgelse og udvikling af idéer, der styrker de kommercielle velværetilbud.



Aktiv i naturen, fugle

Beskrivelse og kortlægning af eksisterende faciliteter, etablering af arbejdsgruppe, samt netværksarbejde om udvikling af nye oplevelses-tilbud og definering af ny målgruppe.

Det våde element

Netværksarbejde om synliggørelse af information om eksempelvis fiskepladser, idékatalog med forslag til nye oplevelsestilbud samt udvikling af nye tilbud inden for turistoplevelser på havet.

Temaferier

Netværksarbejde om udvikling af nye turismeprodukter med et specifikt tema, eksempelvis kunstmaling, fugle etc.

Toppen i Børnehøjde

Netværksarbejde om udvikling af nye produkter målrettet børn og deres familier.



Kunst og kunsthåndværk

Afholdelse af konference samt netværksarbejde om udvikling af koncept for afholdelse af "Kultur-onsdage" i hele Toppen af Danmark. Undersøgelse af muligheden for etablering af fælles udstillingsfaciliteter samt en fælles sekretær.

Seværdigheder og bymiljøer

Arbejde med koordinering af åbningstider af offentlige kultur- og fritidstilbud, handelslivet samt øvrige arrangementer samt synliggørelse af de "hjemmelige oplevelser" i Lysets Land.

Profilering af årstider

Analyse af, hvilke turismesegmenter der kommer i destinationen på de forskellige årstider.

Synliggørelse af åbningstider

Udvikling af en metode til koordinering af synliggørelse af åbningstider lokalt og på internettet.





Fremtidens overnatning og resorts

Netværksarbejde om udarbejdelse af et idékatalog med forslag til, hvordan der kan sikres vækst og udvikling i forhold til nye overnatningsfaciliteter.

Tilgængelighed for alle

Kortlægning og synliggørelse af destinationens tilgængelighed for personer med nedsat funktionsevne samt netværksarbejde om udvikling af turismeprodukter specielt målrettet personer med nedsat funktionsevne.

Analyse og videndeling

Udarbejdelse af en kendskabsanalyse samt synliggørelse af analyseresultater inden for turismeerhvervet. Desuden opfordring til VisitDenmark om at udarbejde nærværende analyser, der er relevante for aktører i turismeerhvervet i Toppen af Danmark.

Effektmåling - udvikling af måleværktøjer

Projektet skal løbende evalueres, dels for at sikre, at den ønskede effekt opnås, samt for at vurdere, hvad der bidrager til opnåelse af den ønskede effekt.



Projektet er finansieret og udarbejdet med støtte fra



DEN EUROPÆISKE UNION

Den Europæiske Fond
for Regionaludvikling



Vi investerer i din fremtid



REGION NORDJYLLAND